

## Modénatures et encadrements

Des plus simples aux plus ornementés, les encadrements de portes et de fenêtres, ainsi que les modénatures, mettent en valeur la composition architecturale des façades. Souvent l'économie de moyens impose des volumes simples, mais ils s'accompagnent de détails de construction soignés, mis au point au cours des siècles. Héritages culturels, ces décors caractérisent le paysage des rues, en soulignant les horizontales et les verticales.







## Modénatures et encadrements

Les modénatures désignent tous les moyens utilisés pour animer une façade. Disposés de façon à souligner la composition architecturale, les éléments de décors en pierre se déclinent sous forme d'encadrements et de clefs de baies, de corniches, de bandeaux, mais aussi parfois de médaillons ou de mascarons. Ce sont des éléments essentiels de la composition des façades.

A l'instar des enduits, ils ont une double fonction esthétique et technique qui inscrit le bâtiment dans un contexte historique. À l'origine, les modénatures étaient des éléments architecturaux essentiellement destinés à protéger les façades du ruissellement et de l'érosion en éloignant les eaux par la saillie de leur profil. La corniche écarte l'égout de toit, le soubassement protège le pied de mur des rejaillissements d'eau, les encadrements en saillie permettent d'écarter l'eau de ruissellement des ouvertures et les appuis de fenêtres en marbre, en ardoise ou en pierre de Tende sont également saillants et dotés d'une goutte d'eau pour limiter le ruissellement d'eau en façade.

La pierre de taille est généralement réservée aux éléments de structure: chaînage, encadrements de baies, corniches...

Les appliques de céramique architecturale se présentent sous forme de frises, de cabochons ou de métopes.

### Faire les bons choix

Avant tous travaux, il est important d'évaluer l'état de la façade en établissant un diagnostic pour déterminer le degré d'intervention à envisager. Chaque élément de composition du bâtiment présente des détails qui contribuent à l'authenticité de la façade et caractérisent l'époque de la construction ou de la modification apportée. Il faut donc chercher à préserver dans leur intégralité ces détails (corniches, encadrement, chaînes d'angles) qui animent et caractérisent les façades, et utiliser le même matériau ou des matériaux appropriés pour la restauration. Selon leur état, les éléments d'encadrement et de modénatures doivent être restaurés ou restitués, partiellement ou en totalité. Consultez un professionnel qualifié (artisan-maçon ou architecte) pour le diagnostic, le suivi et la réalisation des travaux.

Lorsqu'un simple nettoyage est suffisant, il est important qu'il ne soit pas abrasif. À défaut, il risque d'endommager la pierre en détruisant son calcaire protecteur en surface. Il convient de prévoir un nettoyage doux au jet d'eau très basse pression et à la brosse douce. En effet, les dépôts de fumées et de poussières assombrissent et tachent le parement de la pierre. Les lichens et mousses qui se développent favorisent le développement de micro-organismes qui attaquent la couche superficielle (calcaire) de la pierre. C'est pourquoi il faut entretenir les parements de façade, modénatures et décors pour limiter les dégradations liées à la pollution, au ruissellement d'eau, aux micro-organismes.



## Faire les bons choix

Pour les petites réparations, on utilise généralement un mortier spécial à base de chaux aérienne de même teinte que la pierre qui respecte ses propriétés hygrothermiques. Le ciment ou la chaux hydraulique, plus durs que la pierre sont à éviter.

Les linteaux sont souvent l'occasion d'un travail particulier. Ils sont fréquemment droits ou cintrés. Les ouvertures présentent souvent un encadrement nettement marqué par un entourage d'une vingtaine de centimètres continu tout autour de l'ouverture. Lorsque la pierre d'encadrement est en saillie, on veillera lors de la réfection de l'enduit à conserver la même épaisseur de saillie.

Pour uniformiser l'aspect de surface des décors en pierre, on peut éventuellement appliquer une eau-forte ou une patine à la chaux. Ce sont des mélanges de chaux et de pigments plus ou moins dilués à l'eau qui assurent une fine couche de protection aux attaques physico-chimiques de la pierre et des joints.

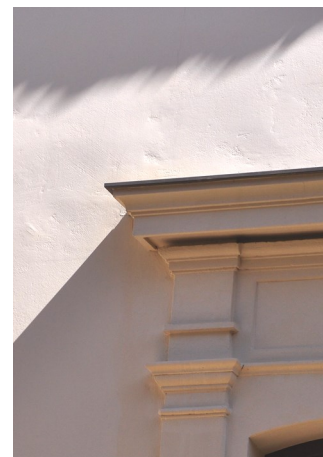
L'utilisation de peintures et de revêtements imperméabilisants (type hydrofuge) est à éviter absolument, car ils altèrent la pierre en l'empêchant de respirer.

### **Interdit au PLUm sous peine d'astreinte:**

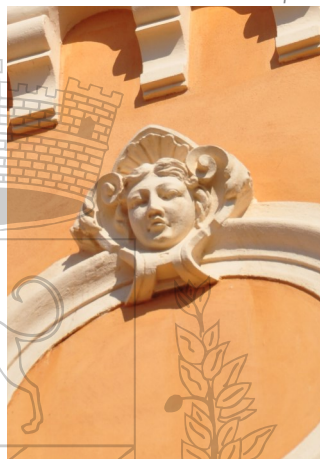
**Il ne faut ni supprimer, ni enduire, ni peindre les éléments de décor en pierre qui font partie intégrante de la façade et sont destinés à rester apparents.**



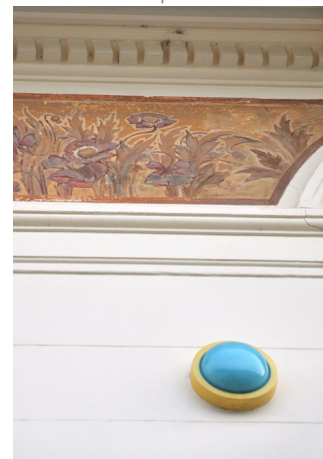
Décoration céramique



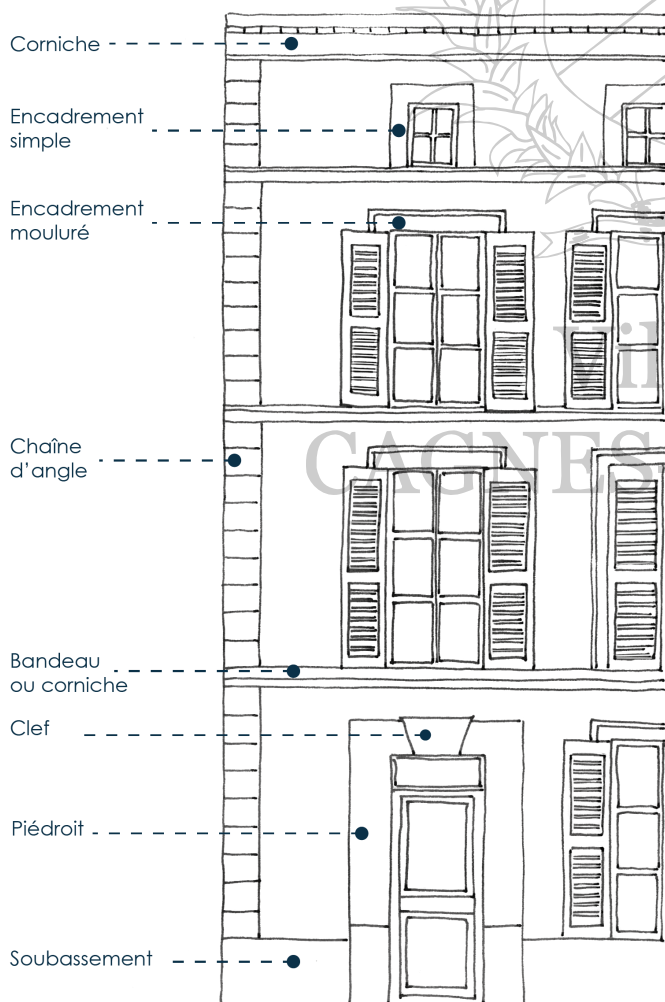
Fronton porte d'entrée



Mascaron



Décoration céramique, frise et denticule (corniche)



La façade et son décor



### Le saviez-vous ?

#### Les décors en pierre peuvent être colorés à la chaux

Autrefois, certains éléments de modénature, comme les encadrements, pouvaient être colorés ou blanchis avec de la chaux et des pigments naturels. On peut utiliser des patines à la chaux pour restaurer ces effets, ou pour homogénéiser des encadrements de baies ou des décors altérés par des réparations successives.



### Point réglementaire

- Une réfection ou un ravalement de façade sont des travaux qui modifient l'aspect extérieur d'un bâtiment. A ce titre, ils doivent en règle générale faire l'objet d'une déclaration préalable en mairie, pour être autorisés avant toute exécution.
- On traitera les soubassements, les couronnements de façade, les motifs d'angle, s'il y a lieu, les entrées et les éléments de modénature : corniches, bandeaux, encadrements, etc.
- Les appuis, jambages, encadrements, linteaux et seuils des percements existants d'origine de qualité seront maintenus ou rétablis dans leurs matériaux, dimensions et traitements, moulurations et sculptures.
- En cas de disparition des éléments de décor et de modénature, ils pourront être rétablis.
- A l'occasion des ravalements de façades, les **décors peints existants ou découverts** devront être **impérativement restaurés**.

→ Toutes les informations réglementaires sont à retrouver dans le règlement et au cahier des prescriptions architecturales du PLUm.

## EN COMPLEMENT DE LA FICHE 04



01 Les façades  
enduites



02 Les finitions  
d'enduits



03 Murs en galets  
hourdés

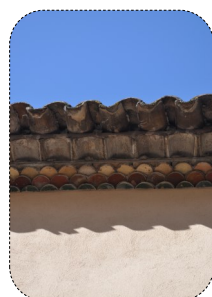


05 Les fenêtres



07 Les portes

## POUR ALLER PLUS LOIN



13 Les débords  
de toiture



14 Devantures  
commerciales  
en feuillure

+ Lexique technique

La ville de Cagnes-sur-Mer met ces fiches conseils à votre disposition pour vous guider dans vos travaux.

Chaque intervention sur les façades de nos centres anciens et urbains compte et participe à l'harmonie du paysage urbain. Au cœur du Haut-de-Cagnes, l'intérêt particulier et l'intérêt général doivent être conjugués pour créer le cadre de vie que nous recherchons tous.

Ces fiches ont pour but d'aider chaque particulier dans ses projets en permettant d'allier qualité architecturale et environnementale avec la préservation et la valorisation du patrimoine architectural, urbain et paysager cagnois.

## LES FICHES CONSEILS PATRIMOINE DE CAGNES-SUR-MER

- 01 | Les façades enduites
- 02 | Les finitions d'enduits
- 03 | Murs en galets hourdés
- 04 | Modénatures et encadrements
- 05 | Les fenêtres
- 06 | Les volets
- 07 | Les portes
- 08 | Les ferronneries
- 09 | Les clôtures
- 10 | Devant la maison
- 11 | Pavages et calades
- 12 | Toitures en tuiles canal
- 13 | Les débords de toiture
- 14 | Devantures commerciales en feuillure
- 15 | Les enseignes
- 16 | Intégration des éléments techniques
- 17 | La couleur
- 18 | Les palettes de couleurs

> à télécharger sur le site de la **Ville de Cagnes-sur-Mer**  
[www.cagnes-sur-mer.fr](http://www.cagnes-sur-mer.fr)

## Pour en savoir plus

Renseignements par téléphone au Service Droit des Sols – Habitat  
au 04 93 22 19 45

La commune propose un plan d'aide au ravalement des façades  
du Haut-de-Cagnes. Renseignez-vous!



Ville de Cagnes-sur-Mer