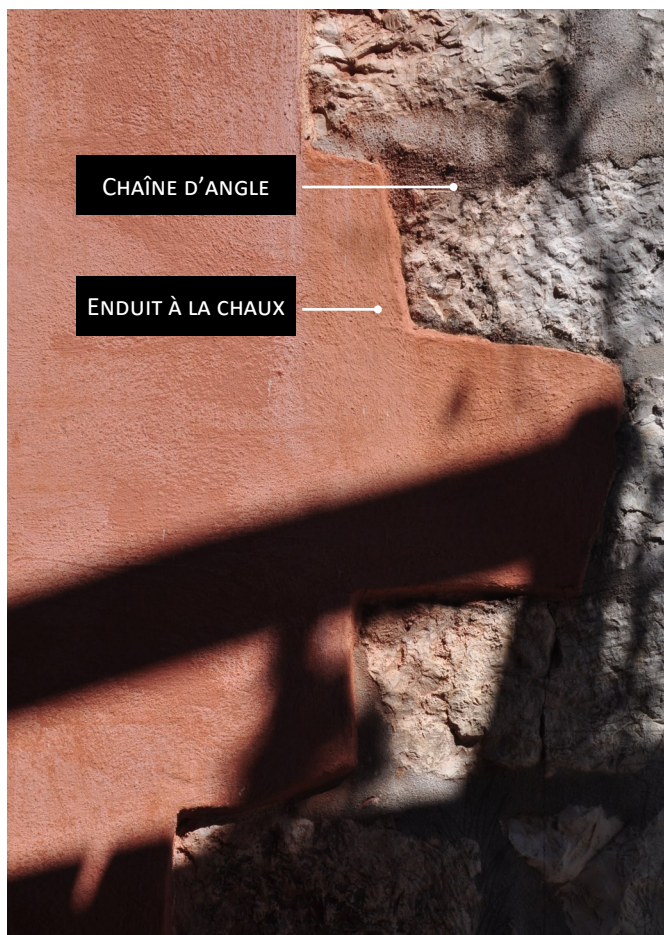


Les finitions d'enduits

La finition apporte l'aspect final qui dépend de la grosseur des sables utilisés, de leur couleur et de la finition réalisée. En observant les enduits anciens qui persistent sur de vieilles bâtisses, on peut distinguer différents effets. Les couleurs et les matières des façades animent le paysage des rues du Haut-de-Cagnes.



Ville de
CAGNES-SUR-MER



Les finitions d'enduit

L'aspect de l'enduit est donné par le grain du sable et le mode d'application de la dernière couche dite de finition qui permet de travailler la couleur et la texture. Les différentes techniques d'application, des plus rustiques aux plus lisses, modifient également sa perception.

Une finition décorative supplémentaire est possible par l'application sur l'enduit de laits de chaux colorés. Les façades prennent alors des teintes naturelles et lumineuses qui se patinent avec le temps. On parle de laits de chaux, parfois appelés aussi badigeons à la chaux : ce sont des mélanges composés d'eau, de chaux et de pigments. Selon le dosage de ceux-ci, la transparence et l'effet colorant varient du plus couvrant au plus transparent.

Souvent les façades sont parées d'une finition au badigeon de chaux qui souligne l'encadrement des ouvertures. L'utilisation d'une teinte claire est associée à la lumière : le blanc grandit les percements et améliore la diffusion de la lumière par réflexion. Plus rarement, l'encadrement en pierre de taille, ou en brique, est en légère saillie par rapport à l'enduit pour en souligner l'aspect. Lorsque l'encadrement est en saillie, on veillera lors de la réfection de l'enduit à conserver la même épaisseur de saillie.

Faire les bons choix

Le fond de façade en enduit doit être vérifié par un examen attentif. Décroûter et refaire l'enduit n'est pas toujours indispensable. Les enduits à la chaux peuvent devenir plus que centenaires, mais les pluies et le gel successifs peuvent déchausser lentement les grains de sable de l'enduit. Après quelques dizaines d'années, cette altération superficielle participe à la qualité visuelle des enduits de chaux. Un badigeon de chaux aérienne, appliqué tous les 25 ou 30 ans permet d'arrêter cette lente érosion. Consultez un professionnel qualifié pour le diagnostic, le suivi et la réalisation des travaux.

En finition ou en rafraîchissement, le lait de chaux est la façon la plus simple et la moins onéreuse. Pour le choix du lait de chaux, utilisez un badigeon pour un effet masquant et des couleurs peu saturées, une eau-forte pour obtenir un aspect aquarellé et des couleurs vives. Analysez les teintes de badigeons existantes avant restauration ou décroûtage. Faites réaliser des échantillons sur le mur pour valider la finition et la couleur.

Les laits de chaux appliqués sur l'enduit offrent une riche palette de finitions de couleurs, pour faire vibrer la teinte de la façade. En jouant sur la matière et la transparence de ces différentes techniques, on peut obtenir un rendu sur mesure subtil.

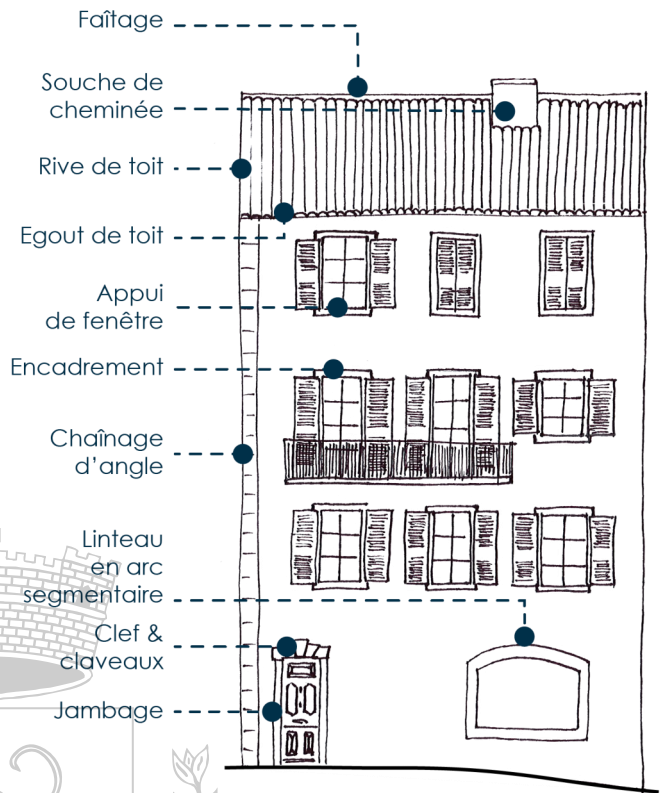
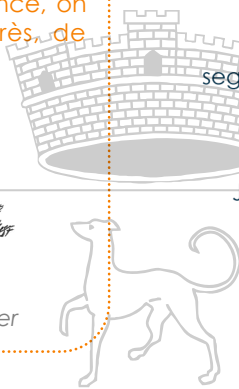
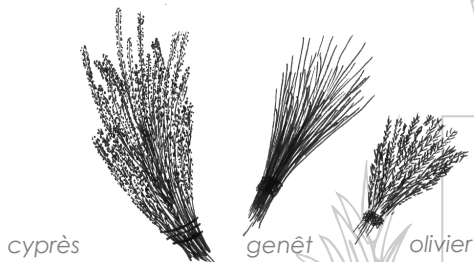
Interdit au PLUm sous peine d'astreinte:
Attention, ne jamais peindre ni enduire les encadrements en pierre de taille. Ils font partie intégrante de la façade et sont destinés à rester apparents.



La finition fouettée

L'utilisation de la taloche s'est généralisée depuis une trentaine d'années, car elle permet de travailler vite. Mais cet outil n'est en fait apparu qu'au XIXe siècle. L'enduit "fouetté" (on dit aussi "posé au balais") doit son nom à son mode de finition. On pouvait soit poser la finition avec la branche, soit jeter et dresser mortier de finition à la truelle et fouetter ensuite la finition déjà posée avec la branche, sorte de petit fagot composé de branches assemblées.

L'aspect des enduits fouettés est caractéristique, leur surface dessine de petites vagues plus ou moins usées par le temps. Le geste peut dessiner des trajectoires variées : en soleil, en queue-de-paon, de manière horizontale ou verticale... En Provence, on utilisait notamment des branches de cyprès, de genêts ou de buis.



Le vocabulaire de la façade



Le saviez-vous ?

Les couleurs naturelles s'intègrent parfaitement dans les sites

Depuis l'Antiquité et jusqu'au début du XXe siècle, le mode de construction traditionnel mettait en œuvre les matériaux provenant du sol, issus du site ou prélevés à proximité: la pierre, sous forme de moellons ou de pierre de taille, la terre et les sables pour les mortiers et les enduits, l'ajout de pigments naturels ou de tuileaux pouvait faire varier les teintes des enduits à la chaux.

La couleur du bâti était ainsi en parfaite harmonie avec celle de son environnement. Les pigments colorants naturels, rares, étaient utilisés dans les décors et badigeons de finition uniquement.



Point réglementaire

- Une réfection ou un ravalement de façade modifie l'aspect extérieur d'un bâtiment. A ce titre, ces travaux doivent faire l'objet d'une déclaration préalable en mairie avant toute exécution.
- **La mise en œuvre d'un enduit à la chaux naturelle est prescrit.** Sa finition sera celle d'un enduit frotté fin à la chaux. L'enduit lisse est également autorisé avec application d'un lait de chaux coloré.
- Appuis, jambages, encadrements, linteaux, seuils des percements existants d'origine ou de qualité seront maintenus ou rétablis dans leurs matériaux, dimensions, moulurations et sculptures.

→ Toutes les informations réglementaires sont à retrouver dans le règlement et au cahier des prescriptions architecturales du PLUm.



Matières et transparence offrent un rendu sur mesure

EN COMPLEMENT DE LA FICHE 02



01 Les façades
enduites



03 Murs en galets
hourdés



04 Modénatures et
encadrements



18 Les palettes de
couleurs

POUR ALLER PLUS LOIN



05 Les fenêtres



06 Les volets



07 Les portes



17 La couleur

+ Lexique technique

La ville de Cagnes-sur-Mer met ces fiches conseils à votre disposition pour vous guider dans vos travaux.

Chaque intervention sur les façades de nos centres anciens et urbains compte et participe à l'harmonie du paysage urbain. Au cœur du Haut-de-Cagnes, l'intérêt particulier et l'intérêt général doivent être conjugués pour créer le cadre de vie que nous recherchons tous.

Ces fiches ont pour but d'aider chaque particulier dans ses projets en permettant d'allier qualité architecturale et environnementale avec la préservation et la valorisation du patrimoine architectural, urbain et paysager cagnois.

LES FICHES CONSEILS PATRIMOINE DE CAGNES-SUR-MER

- 01 | Les façades enduites
- 02 | Les finitions d'enduits
- 03 | Murs en galets hourdés
- 04 | Modénatures et encadrements
- 05 | Les fenêtres
- 06 | Les volets
- 07 | Les portes
- 08 | Les ferronneries
- 09 | Les clôtures
- 10 | Devant la maison
- 11 | Pavages et calades
- 12 | Toitures en tuiles canal
- 13 | Les débords de toiture
- 14 | Devantures commerciales en feuillure
- 15 | Les enseignes
- 16 | Intégration des éléments techniques
- 17 | La couleur
- 18 | Les palettes de couleurs

> à télécharger sur le site de la **Ville de Cagnes-sur-Mer**
www.cagnes-sur-mer.fr

Pour en savoir plus

Renseignements par téléphone au Service Droit des Sols – Habitat
au 04 93 22 19 45

La commune propose un plan d'aide au ravalement des façades
du Haut-de-Cagnes. Renseignez-vous!



Ville de Cagnes-sur-Mer